



Spelregler för bandy

Spelregler för bandy

Benämningar och förkortningar på beslutade organ och kommittéer:

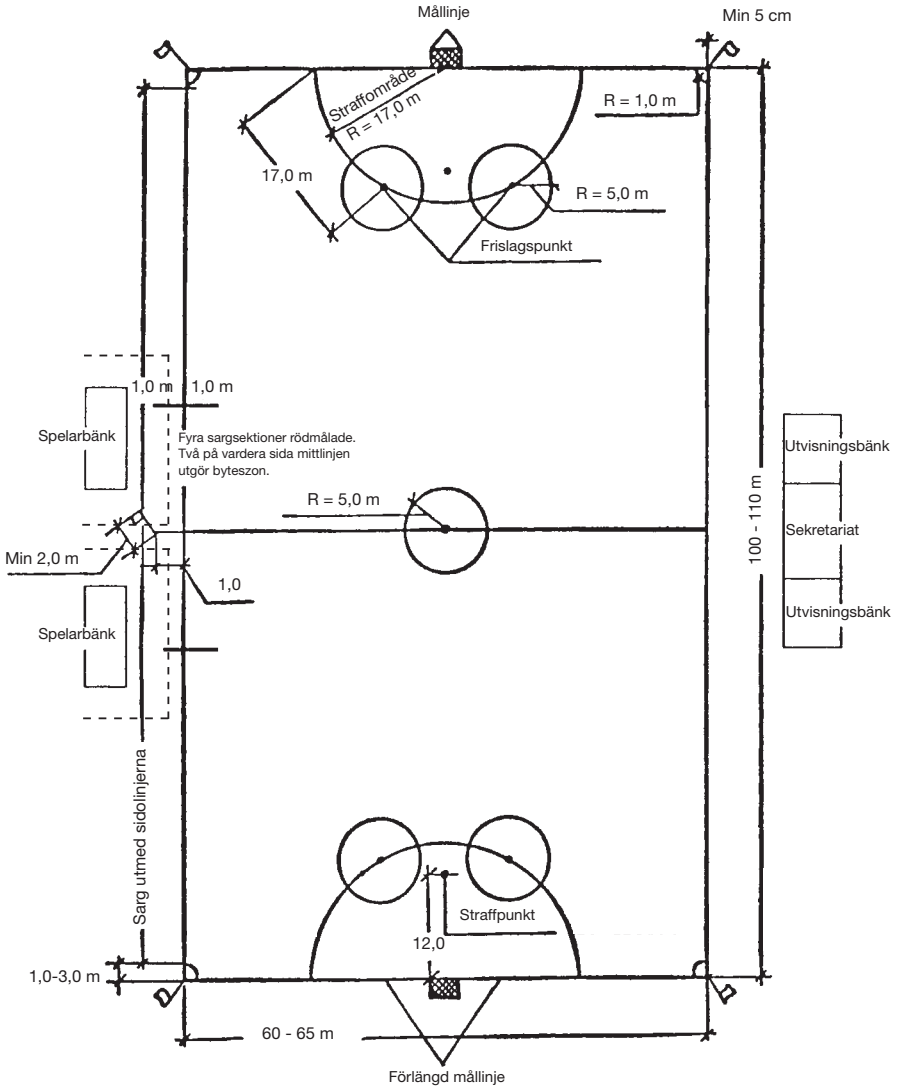
Förkortning	Namn
SBF	Svenska Bandyförbundet
TE	SBF:s Tävlingsenhet
SDF	Distriktsförbunden
TK	SBF:s Tävlingskommitté
SDF:s TK	Distriktens Tävlingskommittéer
RDK	SBF:s Regel- och Domarkommitté
SDF:s RDK	Distriktens Domarkommittéer
DN	SBF:s Disciplinnämnd
EN	SBF:s Ekonominämnd
RF	Riksidrottsförbundet
RIN	Riksidrottsnämnden <i>(Idrottens högsta bestraffningsorgan)</i>
TB	SBF:s tävlingsbestämmelser

Innehållsförteckning:

Regel 1 – Spelplanen.....	5
Regel 2 – Bollen, Klubban, Skridskon, hjälm.....	8
Regel 3 – Antal deltagare	10
Regel 4 – Speltiden	13
Regel 5 – Spelrättighet	18
Regel 6 – Spel på bollen	19
Regel 7 – Spel mot motspelare	20
Regel 8 – Godkännande av mål	21
Regel 9 – Att sätta bollen i spel.....	22
Regel 10 – Offside	24
Regel 11 – Målvakten	25
Regel 12 – Frislag.....	28
Regel 13 – Utförande av frislagslag	29
Regel 14 – Straffslag	30
Regel 15 – Utförande av straffslag	31
Regel 16 – Varning och utvisning	33
Regel 17 – Domaren.....	39
Domartecken	42
Bestraffningstecken.....	44
Spelregler för 7-mannabandy.....	47
Rinkbandyregler	49

SPELPLAN

1) Området, från sarg fram till matchsekretariat, kan också markeras med en "bal" med reklam högst 1 meter hög.



REGEL 1

Spelplanen

Spelplanen ska vara rektangulär. Minst 100 meter och max 110 m lång. Bredd minst 60 meter och max 65 m. Spelplanen ska utmärkas med tydliga röda gränslinjer, minst 5 cm och max 8 cm breda. Långsidorna kallas sidlinjer och kortsidorna kallas förlängd mållinje, utom mellan målstolparna där de kallas mållinje.

En mittlinje dras upp tvärs över spelplanen. Planens mitt utmärkes med en punkt, ca 15 cm i diameter och däromkring dras en cirkel med 5 meters radie. I alla fyra hörnen markeras en kvartscirkel med 1 m radie. En hörnflagga med en flagga i klar färg, placeras minst 7 cm utanför varje hörnkvartscirkel. 5 meter från kortlinjen dras en streckad linje från straffområdets begränsningslinje till sidlinjen.

Sargen

Längs spelplanens sidolinjer placeras en sarg, som förhindrar bollen att komma utanför spelplanen. Sargen ska vara av godkänt material med 4 m längd och 15 cm höjd samt 4 cm tjocklek. På översidan av sargen ska skydd av godkänd modell placeras.

Sargen får inte vara fastsatt i isen. Sargen ska sluta 1-3 meter från varje hörnkvartscirkel.

4 sargsekundertioner ska på fram- och baksidan målas röda och placeras med 2 sektioner på var sida mittlinjen framför spelarbänkarna.

Straffområde

Framför vardera målet utmärkes ett straffområde på följande sätt: Med målets (mållinjens) mittpunkt som centrum dras en halvcirkel med 17 meters radie. 12 meter framför målets mittpunkt utmärks en straffpunkt, 15 centimeter i diameter.

På straffområdeslinjen utmärkes 2 punkter med 15 centimeters radie för frislagslag 17 meter från vardera skärningspunkten mellan förlängd mållinje och straffområdeslinjen. Omkring dessa punkter utmärkes heldragna cirklar med 5 meters radie.

Målet

På vardera mållinjens mitt ska ett mål av godkänd modell vara uppställt. Målburen ska stå på mållinjen med målstolpens baksida i linje med kortlinjens bakre begränsningslinje och vara rödmålade.

Målburens dimensioner, invändigt mått, ska vara: Höjd 2,1 meter, bredd 3,5 meter, djup upptill 1 meter och djup nertill 2 meter. Målribba och stolpar ska vara min 5 centimeter och högst 8 centimeter breda. Bredden avser den mot spelplanen vända sidan. Målstolparna ska vara avfasade högst en halv cm. Nätets maskor får inte överstiga 4 centimeter. Ett löst hängande droppnät ska placeras framför målburens bakvägg och ska förhindra att bollen kan studsas ut.

Bollkorgar

Till målburarna ska finnas 4 bollkorgar, 2 till vardera målbur. Korgarna ska sitta minimum 50 centimeter från målstolpen och på 1 meters höjd från isen.

Matcharrangör är ansvarig för att det vid matchstart finns 20 bollar, 5 i vardera bollkorg.

REGEL 1

Kommentar och tolkningar:

1. Om spelplanens tillstånd är sådant att det kan vara förenat med fara att spela, ska domaren inställa matchen. Dåliga isförhållanden betyder inte att match ska inställas. Det är domaren ensam, om domaren är på plats, som avgör om spelplanen kan godkännas för spel.

2. Domaren ska vara på matcharenan för planinspektion senast en timme före avslag, eller ännu tidigare om TE kräver det.

3. Brister på spelplanen som dålig is, dåliga linjer, bristfälliga avstängningsanordningar eller liknande ska påtalas för matcharrangören och rapporteras till TE. Om sargen under spelets gång förflyttas mindre än 1 meter från eller in mot spelplanen ska det inte blåsas av. Har sargen flyttats över 1 meter ska spelet avblåsas och återupptas med frislags om bollen passerat sidlinjen över 1 meter, och med teckning om bollen är kvar på spelplanen.

5. Skulle sargen under match frysa fast i isen och utgöra fara för spelarna, eller om sargen inte ligger på plats på grund av stark vind, ska matchen spelas utan sarg.

6. Bänkar för avbytare och lagledning ska placeras på samma sida av spelplanen, intill mittlinjen. Ett tekniskt område i vilket coachning får ske ska markeras ut (se skiss på Spelplan) En speciell bänk ska finnas för utvisade spelare på motsatta sidan. Under utvisningstiden ska spelaren befinna sig på denna bänk för att matchsekreteraren eller domaren lättare ska kunna ha kontroll över utvisad spelare.

7. Matchsekreterariatet ska placeras på motsatt sida i förhållande till spelarbänkarna.

REGEL 2

Bollen

Bollen ska vara tillverkad av godkänt material och framställd i en lätt synlig färg (mörkröd, orange eller ceris). I Elitserien Herrar ska bollen vara ceris. Den ska ha regelbunden studs och vara godkänd av SBF.

Bollens diameter ska vara 63 millimeter +/- 2 millimeter. Det är inte tillåtet att blanda olika bollsorter i en och samma match.

Klubban

Klubban ska vara av trä eller likvärdigt godkänt material. Dess bredd får på inget ställe överstiga 7 centimeter med eller utan bindning. Längden mäts längs yttre sidan av klubbans böjning och får inte överstiga 127 centimeter. Hörn och kanter på klubbans nedre del ska vara avrundade och klubban får inte ha några metallbeslag. Hookad klubba är endast tillåten i rinkbandy. Klubbans böjning ska tydligt urskilja sig från bollens färg. Spel med icke reglementsenslig klubba medför utvisning (se regel 16).

Skridskor

Samtliga spelare och funktionärer på isen ska vara iförda skridskor. Dessa får inte vara försedda med skarpa spetsar eller liknande som kan vara till fara för andra. Skridskoskenans hörn ska vara väl avrundade. Radie för avrundningen ska vara min 5 millimeter. Valsning av skridskoskenor är förbjudet. Skenans tjocklek, 2,9 millimeter, ska bibehållas. Skridskoskenan ska tydligt urskilja sig från bollens färg.

Hjälm, munskydd/tandskydd, halsskydd och ansiktsskydd

Samtliga spelare och funktionärer på isen ska bära godkänd hjälm. Utespelarna ska dessutom ha munskydd/tandskydd och

målvakterna ansiktsskydd. Utespelare får också ha ansiktsskydd (visir) av godkänd modell. Utrustningen ska vara CE godkänd men kan vara detta var för sig.

Halsskydd är obligatoriskt i alla serier. Samtliga skydd ska vara reglementsenligt fastsatta och ingen åverkan får ske på dessa.

I Sverige är Ansiktsskydd av typ helgaller obligatorisk för spelare upp till 20 år.

För spelare födda 1991 eller senare samt vid utträde ur ungdomsåldern är det obligatoriskt att bära halvgaller/visir och tandskydd/munskydd alternativt helgaller (vilket gäller för spelare tom 20 års ålder). Dessa ska vara CE-godkända var för sig.

För spelare med ett öga är det obligatoriskt att bära ansiktsskydd typ helgaller.

Kommentar och tolkningar

1. Domaren skall på begäran före match se till att bollar, klubbor och skydd är försedda med godkännande märke.
2. Före matchstart ska domare få bekräftat av lagkaptenen att laget är reglementsenligt utrustat och att skydd är reglementsenligt fastsatta. Spelare ska nekas starta matchen om utrustningen är felaktig. Om spelare ändå spelar med felaktig utrustning skall spelaren utvisas, se regel 16. Före återinträde efter tidsutvisning ska utrustningen kontrolleras och godkännas av domaren.
3. Spelare, som under pågående match råkar tappa sin hjälm, munskydd/tandskydd eller ansiktsskydd, ska omedelbart rätta till sin utrustning, och får ej delta i spelsituationen. Brott mot regeln bestraffas med frislag och utvisning, se regel 16.
4. Vid flera bollar på spelplanen under pågående spel, avblåses spelet endast om inkommande bollar påverkar spelsituationen.

REGEL 3

Antal deltagare

En bandymatch spelas mellan två lag, vardera bestående av högst 11 spelare, varav en ska vara målvakt och en lagkapten. Ett lag äger inte rätt att ställa upp med mindre än 8 spelare vid matchens början. Varje lag har dessutom rätt att ha 5 avbytare, varav en är målvaktsavbytare. I följande förbundsserier (Allsvenskan Damer, Division 1 Herrar, P19 bredd, P18, F17, P16, P15 och Svenska cupen ungdom) är det tillåtet med maximalt 10 avbytare. I distriktsserier och övriga cuper kan andra bestämmelser föreligga. Avbytare kan ersätta annan spelare närhelst så önskas under matchen, utom när domaren avgivit signal för hörna, se regel 9 . I Elitserien Damer, Elitserien Herrar och BandyAllsvenskan får en(1)av spelarna vara F/P 21 år och en(1)av spelarna får vara upp till F/P 20 år. Dessa två (2) ska vara utespelare. I Elitserien Damer, Elitserien Herrar, Bandy-Allsvenskan samt P20 gäller att lag alltid ska ha två namngivna och fullt utrustade målvakter.

Spelarbyte ska alltid ske intill mittlinjen inom markerat område. Detta gäller även målvaktsbyte. Den avbytte spelaren ska ha lämnat spelplanen innan avbytare får inträda. Vid felaktigt spelarbyte ska den inträdande spelaren bestraffas, se regel 16. Vid skada måste spelet vara avblåst innan avbytare får inträda på spelplanen, om den skadade spelaren lämnar spelplanen på annan plats. Skadad spelare, som inte ersatts av avbytare, samt spelare som tillfälligt, genom spelsituation eller för att justera sin utrustning lämnat spelplanen, har rätt att återinträda i spelet utan anmälan.

Utvisad spelare får återinträda på spelplanen efter domarens eller matchsekreterarens tillåtelse utan att spelet är avblåst. Inkommande spelare får inte vinna favör i samband med målkast/ eller utkast efter hörnslag.

Om en match efter ordinarie speltid är oavgjord och förlängning ska ske, ska laget ställa upp med de spelare som var

spelberättigade vid den ordinarie speltidens slut. En, för resten av matchtiden utvisad spelare, (rött kort), äger inte rätt att delta i förlängning eller straffslagstävling. Spelaren får inte ersättas med ny spelare. Matchrapport/laguppställning med högst det antal spelare som respektive serie stipulerar och lägst 8 namngivna spelare ska tillställas domare och/eller matchsekreterare senast 60 minuter före matchstart. Ansvarig ledare ansvarar för att en matchrapport/ laguppställning upprättas och undertecknas av den samma. Förteckning på bänkfolket ska lämnas samtidigt och även den vara underskriven av samma ansvariga ledare.

Den ansvarige ledaren är även ansvarig för att det inte finns mer än 5 namngivna ledare på och omkring ledarbänkarna och ska själv vara uppsatt bland bänkfolket och vistas där och ska vara domaren behjälplig om så behövs. Vid matcher där arrangerande förening tillsätter matchläkare eller sjukvårdare får läkaren eller sjukvårdaren placera sig valfritt i nära anslutning till spelarbänkarna eller på annan lämplig plats, dock inte inom markerat tekniskt område, såvida inte den skadade finns inom området. Matchläkaren eller sjukvårdare ska identifieras med en s.k. neonväst eller liknande och arrangören har till uppgift att i god tid informera domarteamet var matchläkaren eller den sjukvårdskunnige är placerad. I Elitserien Herrar ska arrangerande förening tillsätta matchläkare och i Elitserien Damer samt BandyAllsvenskan ska arrangerande förening tillsätta en utbildad sjukvårdare (t ex sjuksköterska).

Ändring av matchrapport/laguppställning får ske fram till avslag. Har lagen för lika dräkter ska domaren beordra bortalaget att byta dräkt. Lagen ska ha särskiljande färg på såväl tröja som strumpor i förhållande till motståndarlaget. För vidare information, se TB.

Den av spelarna i laget som är lagkapten, ska på vänster överarm bära armbindel som ska vara min 8 centimeter bred och ha en från matchdräkten avvikande färg. Om lagkapten blir utvisad eller skadad för hela matchen, ska lagkaptenens ansvar övertas av annan spelare som då ska bära armbindel. Lagkaptenens ansvar gäller även lagkaptenen är tidsutvisad.

Kommentar och tolkningar

1. Om ett lag vid matchens början saknar en eller flera spelare, äger laget rätt att börja matchen med de spelare som finns till förfogande, dock minimum 8 spelare. I Elitserien Damer, Elitserien Herrar , BandyAllsvenskan och P20 gäller dock att lag alltid ska innehålla två, (2), namngivna samt fullt utrustade målvakter även innan de är 16 spelare och har avbytare. Om lag har max 15 spelare i ovan nämnda serier måste en av utespelarna vara upp till 21 år. Om lag har max 14 spelare eller färre i ovan nämnda serier behöver ingen av avbytarna vara ungdomsspelare. Laget har rätt att fram till slutsignalen fylla ut laget till 16 fullt antal tillåtna spelare, även under förlängningen, dock inte om matchen ska avgöras med straffslag. Spelare som ansluter till matchen efter det att matchen startat ska föras upp på laguppställning och matchrapporten ska undertecknas av ansvarig ledare. Före inträde på spelplanen ska spelet vara avblåst och domaren ska vara underrättad samt matchsekreteraren ska ha kompletterat matchrapporten/laguppställningen.

2. Om ett lag vid utsatt matchtid endast har 8 spelare ska domaren ändå blåsa till spel. Spelet får ej startas om matchrapporten/laguppställningen innehåller färre än 8 spelare.

3. Skulle ett lag få så många spelare utvisade för resten av matchtiden eller skadade så att laget har mindre än hälften av antalet spelare än motståndslaget, ska domaren bryta matchen.

4. Lagledning och avbytare, högst 10 personer, varav 5 ledare, ska befinna sig vid spelarbänkarna. I vissa förbundsserier totalt 15 personer.

REGEL 4

Speltiden

En match spelas i två halvlekare om vardera 45 minuter, om inget annat fastställts i TB.

Annan speltid kan fastställas av SBF eller SDF. Halvtidspaus får vara högst 20 minuter.

Val av planhalva avgörs genom lottning där båda lagkaptenerna deltar. Bortalaget väljer först slantsida. Det lag som vinner lotten ska välja planhalva, och det andra laget börjar med avslag. Domaren är ansvarig för speltiden.

Avslag

Spelet/speltiden börjar med avslag på mittpunkten efter domarens signal. Bollen är i spel då den sätts i rörelse.

Spelarna i lag som inte gör avslag ska vid avslag befinna sig minst 5 m från bollen och på egen planhalva, de får inte över-skrida mittlinjen förrän bollen satts i spel. Vinner man en favör ska frislags dömas.

Spelaren som gör avslag får inte själv spela bollen förrän den spelats av annan spelare. Vid fel blåses frislags.

Matchresultat

Det lag vinner, som har gjort flest antal godkända mål. Har det gjorts lika antal mål har matchen slutat oavgjort.

Förlängning

Om oavgjord match i utslagstävling ska avgöras, förlängs matchen enligt ”sudden death” 2 x 10 min. Paus och lottning görs före förlängningen. Ingen paus, utan endast byte av planhalva efter 10 min.

Time-out

En time-out per lag och match som innefattar en minut får tas på begäran. Lag begär time-out närhelst så önskas under speltiden efter begäran till domaren.

Vid nästkommande naturliga spelavbrott blåser huvuddomaren/ domaren av och signalerar med handflatan mot andra handens fingertoppar att time-out är begärd och pekar mot den spelarbänk vars lag begärt time-outen. Om det är dömt hörna eller straffslag avvaktar man med att verkställa time outen till nästa naturliga spelavbrott. När spelet återupptas meddelar huvuddomaren/domaren tidstillägg för all den tid som gått förbrukad till matchsekreteraren. Spelare som är utvisad äger inte rätt att delta i time-outen.

Matchhinder och avbrott

Vid ogynnsam väderlek, mörkrets inbrytande, dimma eller då spelplanen är eller under matchens förlopp blir speloduglig, har domaren rätt att inställa, avbryta eller bryta matchen.

Tekning

Vid tillfälligt avbrott i spelet ska detta, om inte reglerna föreskriver annat, igångsättas med tekning på den plats, där bollen befann sig då domaren blåste av spelet. Tekning utföres av en spelare från vardera laget. Spelarna står mittemot varandra med ryggen mot egen kortlinje. Klubborna hålls parallellt med varandra och på var sin sida av bollen. Bollen får inte vidröras förrän domaren givit signal. Vid tekning får ingen annan spelare befinna sig närmare än 5 meter. Om spelet avbrutits inom straffområdet och spelet ska igångsättas med tekning, placeras bollen på närmaste belägna frislagspunkt. Vid fel i samband med tekning döms frislag på felande spelare. Mål kan göras direkt på tekning.

Spel på elljusbana

Spelet ska inte blåsas av om domaren ser bollen när den spelas över tänd belysning. Om domaren inte ser bollen eller om den träffar föremål som befinner sig ovanför spelplanen ska frislag blåsas. Spelare som sist berörde bollen får frislaget mot sig.

Frislaget placeras där bollen träffade föremål eller försvann ur synfältet. Domaren kan även i dagsljus besluta att belysningen tänds.

Köldbestämmelser

Mycket låg temperatur, som kan medföra risk för köldskador, är att betrakta som ogynnsam väderlek.

Matcher för seniorer har följande temperaturgränser för spel: Under -17°C spelas matchen 3 x 30 min med pauser på maximalt 15 min mellan perioderna. Temperatur under -22°C innebär att matchen ställs in.

Matcher för barn och ungdom (upp till och med P/F 20) har följande temperaturgränser för spel:

Under -15°C spelas matchen 3 x 30 min (eller annan tidsuppdelning i tre perioder vid kortare matchtid) med pauser på maximalt 15 min mellan perioderna. Temperatur under -20°C innebär att matchen ställs in.

Domarna ska komma ihåg att byte av planhalva alltid skall ske efter 45 minuters spel eller motsvarande tid för halvtid för ungdomsbandy.

Kommentar och tolkningar

1. Den tid som gått förlorad pga avbrott i spelet och skador ska läggas till speltiden. Tidstillägg ska ske med den tid som enligt domarens bedömning gått förlorad och ska alltid meddelas matchsekreteraren. Finns det ingen matchsekreterare meddelas lagledare.

Domaren ska med skärpa ingripa och beivra tendenser till medveten maskning. Speciellt i slutet av en match ska domaren vara observant och lägga till den tid som respektive lag försöker förhala.

2. a) Om en domare av misstag låter en halvlek pågå för länge, kan domaren inte annullera något mål som gjorts, eller domslut som angivits under den överskjutande speltiden, om spelet igångsatts igen.

b) Om en domare av misstag blåst av en halvlek för tidigt och uppmärksammar detta, ska domaren åter kalla ut lagen för att spela resterande speltid, om misstaget skett i andra halvlek.

Sker det i första halvlek, ska lagen ha halvtidspaus och sedan ställa upp på samma planhalvor lagen hade före paus, spela resterande tid och sedan byta planhalva. Är lagen kvar på isen när misstaget upptäcks, sätts spelet igång med tekning där bollen befann sig.

c) Samtliga i domarteamet ska ha kontroll över matchtiden, men vid tvistigheter gäller huvuddomarens klocka.

d) Lag som inte kommer in på spelplanen i tid vid matchstart och efter pausvila ska rapporteras till TE.

3. Om en match ska avgöras enligt "sudden death" ska följande bestämmelser gälla: Lottning om planhalva ska ske, därefter har lagen rätt till 5 minuter vila på isen. Matchen fortsätter sedan tills ett av lagen gör godkänt mål, därefter blåses matchen av. Görs inget mål inom 2 x 10 minuter, avgörs matchen genom straffslag enligt gällande bestämmelser. Byte av planhalva efter 10 minuter ska ske utan vidare paus.

4. Skulle spelplanen på grund av snöfall eller regn vara ospelbar ska domaren besluta att matchen ska spelas i ett flertal perioder för att få tillfälle till röjning flera gånger. Domaren avgör röjningstillfällets/pausens längd.

Domaren kan också, om snöfall eller regn upphör under match, beordra röjning.

Avblåsning bör ske då spelet är i "neutral zon". Spelet sätts igång med tekning på mittpunkten. Byte av planhalva ska alltid ske efter 45 min.

5. Tät dimma och storm kan också utgöra matchhinder. Om denna omöjliggör för domaren att se samtliga spelare och bollen på spelplanen gäller följande:

a) Om matchen inte börjat, ska den uppskjutas tills dimman skingrats eller stormen bedarrat. Om ingen förbättring sker inom 45 min ska matchen inställas. Anmälan görs då till TE.

b) Om matchen påbörjats, ska matchen avbrytas, vilket kan ske

en eller flera gånger, tills dimman har lättat.

Varje matchavbrott får inte överstiga 30min. Om uppehållet blir längre än 30 min ska matchen brytas. Det samma gäller vid storm. Anmälan görs då till TE.

6. I match som spelas 3 x 30 min, får pauserna ej överstiga 15 minuter.

7. Lag som inte kommer in på spelplanen i tid vid matchstart och efter paus ska bestraffas enligt regel 16 och även rapporteras till TE.

8. Tidstillägg för time-out kan inte vara längre än kvarvarande speltid.

9. Domaren har rätt att stoppa en match pga ordningsstörning. Detta om säkerheten på arenan allvarligt äventyras. Om spelet inte kan återupptas inom 20 minuter har domaren rätt att besluta att matchen inte fullföljs. Denna tidsrymd får dock förlängas obegränsad tid om domaren med hänsyn till omständigheterna anser att skäl till detta föreligger.

REGEL 5

I **Spelares rättigheter och skyldigheter.**

Spelare får inte delta eller ingripa i spelet då spelaren saknar klubba. Spelare som ingriper i spelet utan klubba eller med någon del av avslagen klubba utvisas, se regel 16.

Spelare som får sin klubba avslagen är själv ansvarig för att delarna avlägsnas från spelplanen. Spelare som nonchalerar detta utvisas, se regel 16.

Utespelare som har båda knäna eller händerna i isen är ur spel och får inte spela bollen.

Det är förbjudet att kasta sig på isen för att stoppa bollen eller hindra motspelare.

Spelare som spelar bollen avsiktligt efter avblåsning ska bestraffas med utvisning, se regel 16.

Spelare som avsiktligt kastar sig på isen för att stoppa motspelare, och kolliderar med denne ska bestraffas med utv. Sker kollision inom straffområdet ska straffslag dömas. Bestraffningar se regel 16.

Vid igångsättande av spelet vid fasta situationer får bollen endast spelas med ”kröken” på klubban. Vid överträdelse utvisas spelaren för olämpligt uppträdande, se regel 16.

Om bollen under pågående spel träffar domaren eller att domaren hindrar en spelare, med avgörande fördel, ska spelet avblåsas och tekning dömas.

Kommentar och tolkningar

1. Skulle klubba brytas av eller spelare tappa klubban i samband med att boll slås i mål, ska domaren avgöra om klubbdelen/klubban innebär fara eller på annat sätt påverkar målsituationen. Anser domaren att så är fallet ska målet underkännas och spelet återupptas med tekning.

2. Träffar bollen, under pågående spel, klubbdel/klubba, hjälm eller annat föremål som ligger på spelplanen, ska spelet avblåsas och återupptas med tekning.

3. Om bollen under pågående spel fastnar i spelarens utrustning eller skridsko, ska spelet blåsas av och tekning dömas.

4. Spelare, som på grund av spelsituationen tillfälligt lämnat spelplanen, har rätt att med klubban spela bollen även om spelaren inte har någon del av skridskorna inne på spelplanen.

REGEL 6

Spel på bollen

Med klubban upp till egen axelhöjd är det tillåtet att stoppa, slå, ge riktning åt eller föra med sig bollen. Med egen axelhöjd menas den höjd spelaren har stående upprätt med båda skridskorna på isen. Om spelare spelar med hög klubba men misslyckas med att träffa bollen ska inte detta bestraffas med frislags/straffslag och/eller utvisning, om inte förseelsen betraktas som farligt spel och andra spelares säkerhet äventyras.

Det är även tillåtet att hoppa upp ifrån isen för att bli längre och stoppa bollen med kroppen samt att spela bollen med klubban under egen brösthöjd.

Det är tillåtet att med skridskorna på isen, med kropp och skridsko dirigera/sparka bollen.

Fler dirigeringar eller sparkar är tillåtna innan bollen spelas av egen klubba. Det är tillåtet att sparka eller med kroppen dirigera bollen till medspelare, men då med endast en spark eller dirigering och mottagandet av bollen ska göras med klubban.

Det är förbjudet att stoppa eller spela bollen med arm, hand eller huvud samt med klubba över egen axelhöjd alternativt i brösthöjd när man hoppat upp från isen för att bli längre.

Utan avgörande fördel ska straff/frislags utdömas. Om avgörande fördel föreligger ska straff/frislags och utvisning utdömas, se regel 16.

I närkamp är farliga slag förbjudna. När spelare avsiktligt kastar sig på isen och spelar eller stoppar bollen med avgörande fördel ska straffslag/frislags och utvisning utdömas, se regel 16.

REGEL 7

Spel på motspelaren

Det är tillåtet att angripa en motspelare om spelaren har bollen, eller om bollen är inom spelhåll. Angrepp får endast ske skuldra mot skuldra, och får inte vara våldsamt eller farligt

Det är förbjudet, om man inte har bollen inom spelhåll, att avsiktligt hindra en motspelare. Sker förseelsen så att man vinner en klar favör, ska spelare utvisas. Se regel 16 (Interference)

Bollen anses vara inom spelhåll då spelaren i nästa spelmoment kan spela bollen.

Om spelare från båda lagen begår förseelse samtidigt, döms tekning.

Det är förbjudet, att markera en motspelare när det egna laget har bollen. Detta betraktas som

obstruktion av icke bollförande spelare. Domaren ska varna spelaren och döma frislage. Upprepas förseelsen, ska den felande spelaren utvisas och frislage dömas, se regel 16.

Det hjälper inte om laget, för att undgå bestraffning, byter spelare som ska utföra punktmarkeringen.

Bestraffning utdöms likaväl.

Så kallat man-mot-man-spel är dock tillåtet.

Det är förbjudet att sparka, sätta krokben för, knuffa eller med hand/klubba slå eller hindra en motspelare.

Det är även förbjudet att hålla fast en motspelare, samt att kasta klubban mot spelare eller bollen, eller handla på annat sätt som strider mot spelets idé eller motspelare.

Det är förbjudet att avsiktligt slå på, stänga, lyfta, trycka, hålla fast motspelarens klubba. Sker förseelsen med avgörande fördel eller att en klar favör vinnas ska spelaren utvisas, se regel 16.

Befinner sig bollen utanför spelplanen eller är ur spel i det ögonblick felet begås, ska domare utvisa, se regel 16, den felande spelaren om förseelsen är av den art att utvisning är motiverad. Spelet ska sedan sättas igång enligt gällande regler.

REGEL 8

Godkännande av mål

Mål anses vara gjort så snart bollen i sin helhet passerat över mållinjen, dess bakre begränsningslinje mellan målstolparna och under tvärribban.

Mål kan göras direkt från av-, straff-, fri- och hörnslag samt teknik.

Mål i motståndarens mål kan på ett korrekt sätt av anfallsspelare endast göras med klubban.

Men spelas bollen av en medspelare eller motspelare och via skridsko eller kroppsdel på medspelare eller motspelare går i mål döms mål. Förutsättningen är att medspelarnas beteende är oavsiktligt.

Mål i motståndarmålet kan inte göras direkt vid målkast eller utkast från målvakten.

Skulle målburen av någon orsak ha blivit flyttad från sin plats, ska domaren döma mål, om bollen enligt

domarens uppfattning skulle ha passerat under tvärribban och mellan målstolparna, om de befunnit sig i rätt läge.

Då mål är godkänt ska avslag göras. Har avslag för mål gjorts kan inte målet underkännas.

Görs mål i sista spelmomentet av en halvlek ska – trots att speltiden är slut – avslag göras om målet godkänts.

Görs mål vid avgörande i samband med ”sudden-death” ska avslag inte göras.

Görs mål i samband med ”matchens sista skott” vid fast situation ska avslag inte göras. Gäller både i 1:a och 2:a halvlek.

REGEL 9

Att sätta bollen i spel

Målkast

Då det anfallande laget spelat bollen över motståndarens förlängda mållinje, ska målvakten i det försvarande laget åter sätta bollen i spel genom att utföra ett målkast.

Bollen är i spel när den av målvakten från bollkorgen förs in på spelplanen.

Före målkast eller utkast får målvakten hålla bollen högst 5 sek. Om målvakten vid utförande av målkast tappar eller för bollen bakom egen förlängd mållinje eller mållinje - även i eget mål - döms hörnslag respektive mål.

Om målvakten, vid målkast, kastar bollen så den träffar medspelare inom eget straffområde och går i mål, döms mål = självmål.

Målvakt som utför målkast, får inte återigen spela bollen förrän den är spelad av någon annan spelare.

Om motståndarlagets spelare vid målkast befinner sig innanför straffområdet och vinner en favör, döms frislag.

Hörnslag

Spelar det försvarande laget bollen över egen förlängd mållinje, ska hörnslag utföras från närmaste hörnvinkel. Vid hörna kan ej ny hörna dömas om inte nytt spelmoment utanför straffområdet föregåtts samt att försvarande lag vidrört bollen. Vid skott på hörna som tar på försvarande lags spelare inkl. målvakt och går över förlängd mållinje utanför målet döms målkast. Vid likvärdig situation och boll går över sidlinje döms frislag till anfallande lag där bollen gick över sidlinjen. Om skott på hörna träffar försvarsspelare och bollen stannar i straffområdet och försvarsspelare skjuter ut bollen över förlängd mållinje döms hörna. Domaren ska, innan igångsättande signal, kontrollera att bollen placeras inom hörnkvartscirkel. Hörnläggaren skall sätta bollen i spel inom 5 sekunder efter signal. Sker detta ej, så döms frislag till försvarande lag.

Vid hörnslag ska samtliga spelberättigade spelare från det försvarande laget befinna sig på eller bakom mållinjerna inom det egna straffområdet.

Klubban får beröra isen intill linjerna, men den får inte sträckas in på spelplanen. Försvarsspelarna får inte överskrida mållinjen innan bollen är spelad. Görts detta, och laget vinner en favör, ska hörnslaget gå om och laget ska tilldelas en varning

Hörn stolpe får inte flyttas vid utförande av hörnslag.

Spelare får vid hörnslags utförande inte finta. Hörnslag ska vid fintning gå om och spelaren ska varnas.

Anfallande lags spelare ska befinna sig utanför straffområdeslinjen och minst 5 m från förlängda mållinjen tills bollen spelats. Åker anfallsspelare in i straffområdet, innan bollen sätts i spel och vinner en favör, döms frislag där spelaren överskred straffområdeslinjen.

Om spelares utvisningstid är ute i samband med hörnslag får spelaren inte släppas in på spelplanen om signal givits för hörna.

Om hörnslag döms omedelbart före speltidens utgång av första halvlek eller vid full tid, ska domaren lägga till den tid som behövs för att utföra hörnslaget. Vid ”matchens sista skott” ska domaren göra båda lagen uppmärksamma på att det endast är inspel samt direktskott som gäller. Inträffar ett regelbrott i samband med matchens sista skott skall detta bedömas och behandlas som under ordinarie tid.

När domaren blåst signal för hörna får inga spelarbyten göras. Undantaget om spelare är skadad och då efter godkännande från domaren.

Boll över sidlinje

När bollen spelas över sidlinjen ska frislag dömas. Bollen placeras på spelplanen inom 1m från den plats den passerade linjen.

Gemensamt

Bollen är fortfarande i spel om den studsar mot målramen och tillbaka in på spelplanen.

Spelare som utför av-, fri-, hörn-, straffslag eller tekning, får inte återigen spela bollen förrän den är spelad av någon annan spelare.

REGEL 10

Offside

En spelare är i offside-position om spelaren i det ögonblick bollen spelas av en medspelare är närmare motståndarens förlängda- eller mållinje än bollen såvida inte:

- a) spelaren befinner sig på egen planhalva
- b) spelaren har minst två motspelare mellan sig och motståndarnas förlängda- eller mållinje eller är i linje med näst sista motspelare.

En spelare ska inte avblåsas för offside bara för att spelaren befinner sig i offside-position.

En spelare ska avblåsas för offside och bestraffas med frislag om spelaren då bollen berör eller spelas av någon i spelarens lag enligt domarens uppfattning:

- a) tar emot bollen eller
- b) försöker vinna en fördel genom sin position.
- c) inverkar på spelet

Avblåsning och frislag för offside markeras av domaren genom att armen sträcks rakt upp över huvudet och sedan fälls till frislagstecken. En spelare som befinner sig i offsideläge måste avhålla sig från att delta i spelet och ska avblåsas om offsidan i något avseende inverkar på motspelaren

Om bollen studsar mot målramen till en offsidestående spelare ska det anses som en direkt passning.

Offsideregeln gäller även vid fri-, straffslag, tekning och målkast.

Kommentarer och tolkningar

1. Domaren ska ingripa vid en passning till en medspelare som befinner sig offside, även om bollen på sin väg berör motspelare. Däremot ska den offsidestående spelaren inte avblåsas om bollen genom motspelarens ingripande når spelaren.

2. Vid ett offsideläge är det inte nödvändigt att blåsa frislåg, det kan snarare vara till fördel att domaren avvaktar. Domaren markerar den avvaktande offsidan med armen höjd rakt över huvudet.

3. En anfallsspelare kan i offsideposition markera sin passivitet genom att åka över sid- eller förlängd mållinje. Spelaren får ej återgå i spelet förrän situationen är upphävd. En försvarsspelare kan däremot inte ställa en spelare offside genom att lämna spelplanen.

4. Om en spelare under spelets gång oavsiktligt hamnar i motståndarmålet, har denne rätt att stanna där tills situationen är upphävd. En spelare kan aldrig avsiktligt ställa sig i motståndarmålet för att undgå offside.

5. Om en spelare på grund av spelsituationen oavsiktligt hamnar bakom förlängd mållinje får spelare återinträda på spelplanen där spelaren passerade förlängda mållinjen.

REGEL 11

Målvakten

Målvakten får inte använda klubba och ska bära en från övriga spelare och domare skiljaktig dräkt. Vid lika tröja ska målvakten byta tröja. Målvaktens utrustning ska vara uteslutande av kroppsskyddande karaktär, och får inte innefatta delar som är avsedda att täcka målet. Målvakten ska till sin hjälm bära ansiktsskydd typ helgaller med lika stora hål.

Målvakten får:

- a) inom eget straffområde använda skridskor och vilken del av kroppen som helst för att hålla, dirigera, slå, kasta eller sparka bollen.
- b) efter att ha fångat bollen, hålla den i högst 5 sekunder med en eller båda händerna. Sedan ska målvakten göra sig av med bollen så att annan spelare kan spela den.

- c) inom eget straffområde kasta sig på isen för att stoppa bollen.
- d) efter att ha stoppat bollen med skridsko eller annan kroppsdel sparka och dirigera bollen hur många gånger som helst.
- e) utanför eget straffområde stående på isen endast med skridsko och kroppen – dock inte med arm, hand eller huvud - stoppa, dirigera eller sparka bollen till medspelare eller in i eget straffområde och där ta bollen med händerna.
- f) kasta bollen över hela spelplanen vid målkast och utkast.

Målvakten får inte:

- a) inom eget straffområde, då målvakten fångat bollen, studsa bollen i isen eller lägga ner den på isen och spela den på nytt.
- b) utanför straffområdet fånga bollen med händerna, ej heller nicka bollen eller kasta sig på isen och stoppa bollen. Vid avgörande fördel, se regel 16.
- c) vid avsiktligt spel från medspelare stoppa bollen med armar eller händer. Målvakt bestraffas med straffslag och utvisning för avgörande fördel.
- d) inom eget straffområde hindras i sitt arbete att fånga bollen eller sätta den i spel. Motspelare som försöker hindra målvakt ska varnas och frislags utdömas.
- e) utan domarens tillåtelse flytta bollkorgarna. Gör målvakten detta skall varning utdelas.

Målvakt ska inte själv avtjäna tidsutvisning. Lagkapten avgör enligt regel 3.

Om målvakt inte kan befria sig från bollen ska tekning dömas. Gäller även om den fastnar i dennes utrustning.

Målvakten får använda handskar och benskylld enligt följande principer:

- a) Handsken ska i sin form likna en vanlig skinnhandske.
- b) Handsken ska vara försedd med 5 fingrar avskilda från varandra. Tumme och pekfinger får sitta ihop men ska klippas rent med en kontur på dessa fingrars längd så att handsken måttmässigt överensstämmer med bifogad skiss och passar in i måttmallen.
- c) Handsken får förses med skyddande material, tex skumgummi

eller likvärdigt material, dock endast på fingrarna och handskens in- och utsida.

d) Hanskens hela kontur ska få plats inom måttmallen.

e) Målvaktens benskydd får maximalt vara 30,5 cm breda då skydden sitter på.

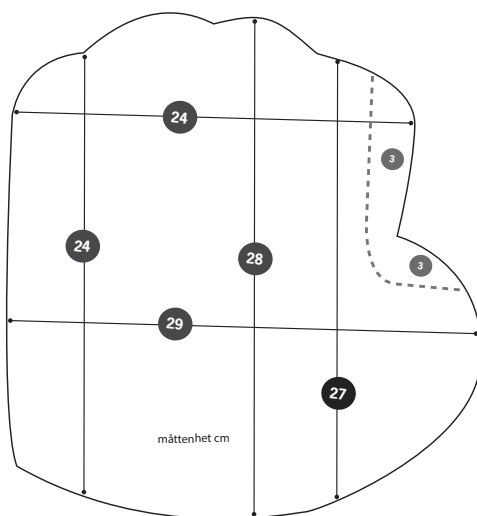
Kommentarer och tolkning

1. Om målvakten stoppar en boll eller ”halvräddar” ett skott får målvakten åter fånga bollen. Även om inte målvakten håller bollen, men har bollen under kontroll, gäller femsekundersregeln.

2. När målvakten blir utvisad för resten av matchtiden och laget saknar reservmålvakt ska en utespelare ställa sig i målet. Utespelaren måste då bära skiljaktig dräkt samt ha ansiktsmask

3. Vid målvaktsbyte, då spelet är avblåst, behöver inte den avbytte målvakten ha lämnat spelplanen innan avbytaren inträder. Spelet får inte sättas igång innan bytet är klart.

4. Bakåtspel till egen målvakt ska föranleda straff och utvisning när passning är avsiktlig till målvakt och anfallsspelare är närmast målvakt. När försvarsspelare är närmast målvakt skall frislag på frislagspunkten utdömas.



REGEL 12

Frislag

Frislag ska dömas för brott mot regel:

2. spel utan ansiktsskydd (avser målvakt eller spelare tom junioråldern), hjälm och munskydd eller med icke reglements-enlig utrustning om domaren blåser av spelet för att bestraffa spelaren.
3. felaktigt spelarbyte
4. fel vid avslag, tekning och spel på elljusbana
5. spelrättighet
6. spel på bollen
7. spel mot motspelare
8. fel vid inspel i mål
9. fel vid utkast, målkast, hörnslag samt boll över sidlinje
10. fel vid offside
11. fel av målvakten och anfallande spelare
13. fel vid utförande av frislav
14. fel vid straffslag
15. fel vid utförande av straffslag
16. fel vid varning och utvisning
17. misstänkt och farligt beteende.

Kommentar och tolkningar

1. Om spelare från samma lag begår förseelser i omedelbar följd, eller om samma spelare begår två förseelser samtidigt eller efter varandra, innan spelet är avblåst, ska den svåraste förseelsen bestraffas.
2. Låter domaren med stöd av fördelsregeln spelet fortsätta, får domaren inte ändra sitt beslut om laget inte förmår utnyttja favören.
3. Låter domaren vid en förseelse spelet fortgå, ska domaren, även om spelaren väntar avblåsning, muntligen eller genom tecken, uppmana spelaren att spela vidare.

REGEL 13

Utförande av frislag

Frislag ska utföras från platsen för förseelsen.

Bollen är i spel då den sätts i rörelse.

Mål får göras direkt på frislag.

Spelas bollen direkt över egen mål- eller förlängd mållinje – även via medspelare – döms mål respektive hörna.

Vid frislag mot försvarande lag inom lagets eget straffområde ska bollen placeras på närmaste frislagspunkt.

Vid utförande av frislag ska motspelarna, när bollen är på plats inom 5 sekunder inta 5 meters avstånd till bollen. Om så inte sker, utdelas varning, alternativt utvisning, se regel 16

Spelare som utfört frislaget får inte spela bollen förrän den spelats av annan spelare. Samtliga spelberättigade spelare ska befinna sig på spelplanen.

Kommentarer och tolkningar

1. Domaren ska vara flexibel vid bollens placering på egen planhalva samt mittzon, för att snabbt få igång spelet.
2. Om spelare vid frislag står på felaktigt avstånd, ska domaren blåsa av spelet, varna alternativt utvisa spelaren samt ta ut rätt avstånd. Sätter frislagsläggaren igång spelet före signal ska han inte utvisas. Endast vid direktskott ska utvisning utdömas, se regel 16.
3. När bollen är på plats och motspelarna står på rätt avstånd har frislagsläggaren 5 sek på sig att sätta bollen i spel. Överträdelse bestraffas med frislag till motståndarlaget.
4. Om spelare uppenbarligen försöker sabotera eller försena frislaget, ska domare visa ut spelaren utan föregående varning, se regel 16.
5. Om frislag döms omedelbart före speltidens utgång av första halvlek eller vid full tid, ska domaren se till så att frislaget blir utfört med ett direktskott – matchens sista skott – Här måste domaren vara tydlig i sitt tecken, så att alla spelare blir uppmärksammade på detta.

REGEL 14

Straffslag

Straffslag ska dömas för följande förseelser inom eget straffområde:

A. Då en spelare på ett brutalt, våldsamt eller farligt sätt angriper en motspelare.

B. Då en spelare:

- a) stoppar bollen med klubban över egen axelhöjd alternativt brösthöjd när man hoppar upp från isen eller med arm, hand och huvud alternativt med båda knäna eller händerna i isen.
- b) slår på, stänger, trycker eller sparkar på motspelarens klubba.
- c) kastar klubba, handskar, hjälm eller annat föremål in i straffområdet, mot bollen eller motspelaren.
- d) kastar sig på isen för att stoppa bollen eller motspelare.
- e) med lyft skridsko från isen sparkar bort bollen.
- f) deltar i spelet, utan eller med avslagen klubba.
- g) Håller fast eller hakar anfallande spelare.
- h) avsiktligt spelar egen målvakt som stoppar bollen i straffområdet med arm eller hand och tar bort en målsituation.

För att en förseelse ska kunna bestraffas med straffslag måste förseelsen äga rum inom straffområdet och bollen måste vara i spel. Vid straffslag ska den felande spelaren utvisas, om förseelsens art är utvisningsberättigad. Se regel 16.

Kommentarer och tolkningar

1. Om en spelare avsiktligt flyttar målburen ska spelaren utvisas och straffslag dömas.
2. Om domaren tillämpar fördelsregeln vid straffslagssituationer måste domaren vara helt övertygad om att en klar målsituation föreligger.

REGEL 15

Utförande av straffslag

Vid straffslags utförande ska den spelare som slår straffslaget och det försvarande lagets målvakt, befinna sig inom straffområdet. Samtliga övriga spelberättigade spelare ska befinna sig på spelplanen utanför straffområdet. Ingen spelare får placera sig bakom förlängd mållinje.

Bollen ska spelas framåt. Om straffslagsläggaren sätter bollen i spel innan domarens signal, ska om bollen slås i mål, nytt straffslag dömas. Slås bollen utanför målet, eller räddas av målvakten är straffslaget förverkat.

Den spelare som slår straffslaget får inte på nytt spela bollen förrän den spelats av annan spelare. Detta gäller även vid bollträff i ribba eller stolpe. Vid brott mot regeln döms frislag.

Speltiden, i första halvlek och vid full tid, ska utsträckas för genomförande med ett direktskott av straffslaget. Straffslagsläggaren har rätt att placera bollen rakt bakom straffpunkten.

Målvakten får inte slå straffslag.

Om en spelare från det anfallande laget gjort något fel innan bollen satts i spel gäller följande:

Om bollen slagits i mål, ska straffslaget slås om.

Om slaget inte resulterat i mål, ska det dock anses vara rätt utfört.

Om bollen träffar målram, eller går i retur från målvakten och fortfarande är i spel, ska frislag dömas.

Vid fel från försvarande lags sida döms mål om bollen går i mål, i övriga fall slås straffen om.

Om förseelse begås av spelare från båda lagen samtidigt ska straffslaget i samtliga fall slås om.

Vid upprepade förseelser ska spelaren varnas eller utvisas, se regel 16.

Kommentarer och tolkningar

1. Det är inte tillåtet att finta vid straffslags utförande. Ansats och skott ska komma i en följd. Om så inte sker och bollen går i mål ska straffslaget slås om och spelaren varnas. Går bollen i retur från målram eller målvakt och fortfarande är i spel, dömes frislag och spelaren varnas..

2. Passas bollen till medspelare istället för direktskott, måste den spelas framåt och spelaren som tar emot passningen måste vara utanför straffområdet tills bollen är i spel. Vid fel dömes frislag

3. Målvakten ska stå på mållinjen, men har rätt att röra sig i sidled innan bollen är i spel. Om målvakten lämnar mållinjen framåt innan bollen spelats och vinner en favör, ska straffslaget, om det inte resulterat i mål, slås om.

4. Mål på straffslag anses gjort så länge inte bollen varit utanför straffområdet.

5. Vid straffslag och utvisning av felande spelare, ska om straffslaget går i mål, laget sätta in den spelare som har kortast kvarvarande utvisningstid.

6. Om en match ska avgöras med straffslag gäller följande:

- domaren ska utse målet vid vilka straffslagen ska slås samt med lottning fastställa vem som ska börja. Den som vinner lotten ska börja slå straffslagen.

- båda lagen ska växelvis slå 5 straffar vardera, om ett lag har gjort flera mål än vad det andra laget kan uppnå vid samtliga återstående straffar, ska straffslagen upphöra.

- om det är lika efter 5 straffar, ska det fortsättas med var sitt straffslag tills dess att ena laget gjort ett mål mer.

Inte förrän samtliga spelare har slagit var sin straff, får spelare slå sin andra straff.

- berättigade att slå straff är de spelare som fanns upptagna på laguppställningen vid matchslut och inte var utvisade för resten av speltiden (rött kort) eller skadade.

- målvakten får ej slå straffslag.

REGEL 16

Varning och utvisning

Domaren ska varna eller utvisa spelare för 5 minuter, 10 minuter eller för resten av matchtiden om Spelaren uppför sig olämpligt eller har brutit mot reglerna. Är matchtiden 2 x 35 minuter eller kortare ska utvisningstiderna vara 3 minuter och 6 minuter eller resten av matchtiden.

Muntlig erinran

Domaren kan ge en spelare muntlig erinran om detta är till fördel för matchen. Muntlig erinran får inte ges om regelöverträdelsen är av den art att varning eller utvisning är motiverad.

Lagvarning (Gult kort)

Domaren ska varna spelare (lag) vid följande regelbrott:

Regel 3: Försök till byte vid hörna

Regel 7: Så kallad obstruktionsmarkering.

Regel 9: Fel av ”hörnrusare ” samt vid utförande av hörnslag.

Regel 11: Fel av anfallande spelare i försök att hindra målvakt eller om målvakt flyttar bollkorgar.

Regel 13: 5-metersregeln vid frislags utförande.

Regel 15: Fel av spelare vid straffslags utförande.

Regel 17: Medveten maskning av speltid.

Varning får aldrig utdelas för ojust spel.

En varning ska ses som ett observandum för övriga spelare och upprepning leder till utvisning.

När domaren varnar en spelare ska följande ske:

- Kontakt ska tas med spelaren på ”snackavstånd” och varningen markeras med gult kort i en svepande armrörelse över domarens huvud

5 minuters utvisning

Domaren ska utvisa spelare 5 min vid följande regelbrott:

a) Efter brott mot reglernas ordningsföreskrifter, t ex sedan spelaren slagit bort, hindrat eller medfört bollen efter dömt

frislag eller deltar med felaktig utrustning.

b) Om spelare vid frislags intar avstånd som är direkt saboterande för frislagets utförande.

c) Om laget tidigare under matchen varnats, och återigen gör en varningsberättigad förseelse.

d) Om spelare deltar i spelet utan eller med bruten klubba.

e) Om spelare ej avlägsnar trasiga klubbdelar

f) Lag som inte kommer ut efter stipulerad tid efter halvtidspausen eller efter annat speluppehåll (exempelvis uppehåll för dimma, snöröjning, ordningsstörning mm.)

g) Lag som inte kommer in på spelplanen i stipulerad tid före match.

10 minuters utvisning

Domaren ska utvisa spelare 10 minuter för följande regelbrott:

a) Om spelaren angriper en motspelare på ett våldsamt eller farligt sätt t ex genom påkörning, ben- knäackling, slag på skridskorna och hakning med klubba.

b) Om spelaren protesterar mot domslut eller uppträder olämpligt mot spelare, ledare, funktionärer, åskådare eller uppträder olämpligt på annat sätt.

c) Om spelaren kastar klubban eller annat föremål mot boll eller spelare.

d) Om spelaren vid frislags utförande bryter mot regel 13 Kommentar/tolkning 2.

e) Om spelaren kastar sig på isen och stoppar bollen med avgörande fördel eller kastar sig på isen och kolliderar med motspelare.

f) Om spelaren stoppar bollen med arm, hand, huvud eller spelar bollen med för hög klubba eller intager knästående ställning och stoppar bollen med avgörande fördel. Med knästående ställning menas båda knäna i isen.

g) Om spelaren sparkar bollen med lyft skridsko i avgörande fördel i straffområdet.

h) Om spelaren slår på, lyfter eller låser motståndarens klubba med avgörande fördel.

i) Vid upprepande slag på motståndarens klubba.

j) Efter obehärskade slag med klubban i närkamper.

k) Efter upprepade ojusta angrepp på motspelare.

l) Fasthållning.

m) Om målvakten bryter mot regel 11 (målvakten får inte - punkt b och c).

n) Om spelare genom filmning försöker vinna favör

o) Vid felaktigt spelarbyte alternativt om ett lag spelar med för många spelare på spelplanen.

p) Interference. Avsiktligt hindra en motspelare då inte bollen är inom spelhåll och vinna en favör av detta.

När domaren visar ut en spelare ska följande ske:

- kontakt ska tas med spelaren på ”snackavstånd” och genom fastställda tecken på spelplanen ge spelaren besked om vilken anledning spelaren bestraffas och vad bestraffningen innebär.
- därefter meddelar domaren till matchsekretariatet och pekar med sträckt arm mot den utvisningsbänk den utvisade tillhör och visar därefter utvisningstecken.

Insläpp av tidsutvisad spelare vid mål

Om motståndarlag gör mål under tidsutvisning på spelare i andra laget så får den spelare med kortast kvarvarande utvisningstid insläppas i spel, om inte målet föregåtts av avvaktande utvisning. Om lag vid straff får spelare tidsutvisad och straff slås i mål så får den spelare med kortast kvarvarande utvisningstid insläppas i spel. Detta gäller även den spelare som utvisats vid straffen om ingen annan spelare sedan tidigare är tidsutvisad.

Vid avvaktande utvisning och mål görs så renderar detta inte i utvisning av felande spelare, om inte förseelsen är av sådan art att utvisning för resten av matchtiden-grovt(rött kort) skall utdömas. Om två eller fler spelare i olika lag utvisas vid samma tidpunkt och spelsituation och vid felaktigt spelarbyte alternativt om ett lag spelar med för många spelare på spelplanen så skall dessa sitta av hela utvisningstiden. Om spelares utvisningstid löper ut samtidigt skall den spelare insläppas som begått den tidigaste förseelsen i matchen.

Utvisning för resten av matchtiden – lindrigt (Rött kort)

Domaren ska utvisa spelare för resten av matchtiden – lindrigt – för följande regelbrott:

a) Friläge - Om en spelare fäller eller stoppar motspelaren genom att gripa tag i motståndaren eller på ett annat ojust sätt omintetgöra motspelarens friläge, utan att bollen är spelbar.

- b) Om spelaren tidigare under matchen varit utvisad två gånger.
- c) Om spelaren i samband med utvisning på 5 eller 10 minuter gör sig skyldig till ytterligare en förseelse, som ska bestraffas med 10 minuter. Gäller inte om den första utvisningen avser olämpligt uppträdande. Se nedan regel 16 - grovt (rött kort).
- d) Om en spelare som varit utvisad inträder avsiktligt på spelplanen före utvisningstidens utgång.
- e) Om en utvisad spelare lämnar utvisningsbänken, utan domarens tillåtelse före utvisningstidens utgång för att gå in i omklädningsrum eller dylikt.
- f) Om en tidsutvisad spelare gör sig skyldig till förseelse under utvisningstiden eller i paus. Såvida inte utvisningen bedöms som grov.
- g) Om en spelare som sitter på spelarbänken gör sig skyldig till förseelse, som medför utvisning för resten av matchtiden.
- h) Om en spelare som ej är uppförd på signerad matchrapport/laguppställning deltar i spel.
- i) Om en spelare återinträder i spel med felaktig utrustning efter tidsutvisning för felaktig utrustning.

När domaren visat ut en spelare för resten av matchtiden – lindrigt - ska följande ske:

- kontakt ska tas med spelaren på ”snackavstånd”. Det röda kortet ska visas på spelplanen.
- spelaren som utvisas ska förpassas till omklädningsrummet. (AD ansvarar för detta)
- meddela spelaren och lagkapten att utvisningen bedöms som lindrig.
- därefter meddelar domaren matchsekretariatet och utverkar matchstraffet.

Utvisning för resten av matchtiden – grovt (Rött kort)

Domaren ska utvisa spelare för resten av matchtiden – grovt – för följande regelbrott:

- a) Om en spelare angriper en motspelare med hög hastighet och äventyrar motspelarens säkerhet eller på ett brutalt sätt, t ex med direkta slag eller sparkar på händer, armar och kropp eller om en spelare träffas av kastad klubba.

b) Om en spelare avsiktligt försöker slå till en spelare, men misslyckas. Ett försök är till sin effekt en fullbordad handling

c) Om en spelare missfirmar (smädar) domaren, funktionärer, spelare, ledare eller åskådare.

d) Om en spelare bryter mot spelets principer och idéer.

T ex är påverkad av otillåten stimulantia.

e) Om en spelare i samband med 10 minuters utvisning för olämpligt uppträdande gör sig skyldig till ytterligare utvisningsberättigad förseelse.

När domaren visat ut en spelare för resten av matchtiden – grovt – ska följande ske:

- kontakt ska tas med spelaren på ”snackavstånd”. Det röda kortet ska visas på spelplanen.

- spelaren som utvisas ska förpassas till omklädningsrummet.

(AD ansvarar för detta)

- meddela spelaren och lagkapten att utvisningen bedöms som grov.

- därefter meddelar domaren matchsekretariatet och utverkar matchstraffet, påtalar också att det bedöms som grovt.

Vid utvisning för resten av matchtiden ska laget alltid spela reducerat under resten av matchtiden.

Spelare som fått grovt matchstraff får under resterande del av matchen och i nästa match inte uppträda i någon ledarroll. Detta innebär bl.a. att spelaren inte får befinna sig i närheten av det tekniska området och inte heller på annat sätt instruera eller ha någon kontakt med sitt lag.

Vid grov utvisning är domaren skyldig att matchdagen muntligen meddela matchstraffet till TE samt därefter även göra en skriftlig anmälan till TE.

Avvisning av spelare för resten av matchtiden

Domaren ska neka en spelare, som gör sig skyldig till förseelse i paus som medför utvisning för resten av matchtiden, att spela med i andra halvlek. Laget får spela reducerat i 2:a halvlek.

Bestraffning av ledare

Ledare som bryter mot bestämmelserna och protesterar mot domslut skall bestraffas med utvisning för olämpligt uppträdande. Laget ska reduceras i 10 minuter. Lagkapten ska utse vem som ska markera straffet. Utvisningen är sk fullängdssutvisning, vilket betyder att hela utvisningstiden på 10 minuter skall sittas av.

Missfirmar ledare på bänken eller på annat sätt förgriper sig mot domaren ska ledaren avvisas till omklädningsrummet och får inte vistas inom planområdet. Laget ska reduceras i 10 minuter. Utvisningen är sk fullängdsutvisning vilket betyder att hela utvisningstiden på 10 minuter ska sittas av. Lagkapten utser vem som ska markera straffet. Förseelsen bedöms som grov och ska skriftligen anmälas till TE. Avvisad ledare får inte under resterande del av matchen och inte heller i nästkommande tävlingsmatch uppträda som vare sig spelare, ledare eller funktionärsroll. Det innebär bl.a. att personen inte får befinna sig i omklädningsrum eller i närheten av det tekniska området, i pressrum eller annan lokal inom arenan från 90 minuter före match till 60 minuter efter slutsignal samt inte heller på annat sätt instruera eller ha annan kontakt med sitt lag.

Kommentarer och tolkningar

1. Tidsutvisad spelare ska sitta på särskild utvisningsbänk intill mittlinjen. Utvisad spelare som i samband med utvisning blivit skadad får vårdas på annat ställe efter beslut av domaren. Ingen annan spelare ska markera utvisningen. När spelare vårdats klart ska han anmäla sig till domaren och om utvisningstid kvarstår ska han sätta sig på utvisningsbänken. Domaren kontrollerar utvisningstiden. Vid matcher där matchsekreterare tjänstgör svarar matchsekreteraren för kontrollen av spelare och utvisningstid. Spelaren får inträda i spelet igen efter tillstånd av matchsekreteraren.

2. Tidtagning på utvisad spelares utvisningstid börjar först då bollen sätts i spel efter företagen utvisning. Tidstillägg som sker under en spelares utvisningstid ska läggas till utvisningstiden.

3. Är matchsekreterare ansvarig för att spelare kommit in för tidigt på spelplanen i samband med utvisning, ska spelaren åter igen sätta sig på utvisningsbänken och avtjäna resterande utvisningstid.

Spelet sätts igång med tekning. Om ett lag gör mål med utvisad spelare på spelplanen underkänns målet.

4. Friläge avser situationer när en spelare skaffat sig en klar målmöjlighet och som huvudregel gäller att spelaren ska ha passerat mittlinjen och befinna sig nedanför sista försvarsspelare. Gäller inte i straffområdet. Kastas klubba och friläget omintetgörs, utdöms frilägesutvisning.

5. Utvisningstiden är alltid enligt förseelsens art, t ex 5+5, 10+5, 5+10 eller 10+10 minuter. Tredje utvisningen betyder alltid matchstraff.

Utvisas spelare i samband med straff och straffen går i mål så behöver inte laget spela reducerat. Missas straffen ska laget spela reducerat.

6. Vid utvisning och domaren ”tappar bort” spelaren som gjort sig skyldig till förseelsen avgör lagkapten vem som ska avtjäna straffet. Nekar lagkapten, ska han själv ta straffet.

7. Domaren ska, om en spelare i samband med lindrigt matchstraff uppträder synnerligen olämpligt, ändra utvisningen till grov. Ändring kan ske fram till spelet återupptas.

8. Vid följande förseelser ska tidsutvisningen innebära fullängdssutvisning, vilket betyder att hela utvisningstiden på 10 minuter alltid ska sittas av:

- Missfirmelse av ledare. Spelare som markerar detta straff i 10 minuter.
- Olämpligt uppträdande av ledare. Spelare som markerar detta straff i 10 minuter.
- Felaktigt spelarbyte.
- Lag spelar med för många spelare på spelplanen.
- Om två eller fler spelare i olika lag utvisas vid samma tidpunkt och spelsituation.

REGEL 17

Domaren

Domarens befogenheter, som spelreglerna ger, börjar när domaren kommer till arenan.

Domaren har, när domaren anlant till spelplatsen, rätt att neka en spelare, som före matchen uppträtt olämpligt eller förgått sig mot funktionär, att delta i matchen. Laget får i detta fall sätta in en annan spelare.

Domarens rätt att varna och utvisa spelare samt avvisa ledare gäller från det ögonblick domaren beträder spelplanen för att blåsa igång matchen och upphör att gälla när spelare eller ledare kommit in i sitt omklädningsrum efter match.

Domaren är ansvarig för att protokoll förs över matchen och att detta sänds till TE eller i förekommande fall till SDF:s TK. Ansvarig domare är ansvarig för protokollets innehåll och ska bekräfta detta med giltig egen signatur.

Domaren kan inte neka en spelare att delta om spelaren innan domaren anlant till spelplatsen uppträder olämpligt mot domaren. Förseelsen ska dock anmälas till TE.

Domaren ska också anmäla liknande händelser som inträffar efter avslutad match, på väg från matcharenan och under resa från matchorten.

Om bollen under pågående spel träffar domaren eller att domaren hindrar en spelare, med avgörande fördel, ska spelet avblåsas och teckning dömas.

Domarens beslut i fakta som rör matchen är slutgiltiga, vilket även gäller slutresultatet i matchen.

Undantag: Om det framkommer, oavsett inkommen protest, att domarens beslut grundar sig på eller innehåller uppenbara misstag som medför betydande skaderisker för spelare, ledare, domare eller funktionärer får DN besluta att ändra eller ogiltigförklara regelkonsekvenserna eller följderna av felet.

Fjärdedomaren

I Elitserien Herrar och vid övriga tävlingar där så beslutas kommer ska fjärdedomare tillsättas med nedanstående uppgifter:

- Fjärdedomaren ska tjänstgöra om någon av de tre domarna inte kan fullfölja matchen. Fjärdedomaren ska assistera domarna vid alla tillfällen.
- Innan tävlingens början ska huvuddomaren tydligt ange vilken av fjärdedomaren eller den mest meriterade assisterande domaren som ska ersätta huvuddomaren, om huvuddomaren inte kan fullfölja matchen. Om den mest meriterade assisterande domaren ersätter huvuddomaren så blir fjärdedomaren ny assisterande domare.
- Fjärdedomaren ska vara uppkopplad via headset så han snabbt kan kontakta huvuddomaren/matchsekreterare.
- Fjärdedomaren bistår med de administrativa uppgifterna före, under och efter matchen enligt domarnas önskemål.
- Fjärdedomaren kontrollerar spelarbyten under matchen.
- Fjärdedomaren kontrollerar utvisningstiderna.
- Fjärdedomaren har befogenhet att kontrollera spelarnas utrustning. Om denna inte är regelrätt ska huvuddomaren informeras.
- Fjärdedomaren har befogenhet att informera om olämpligt uppträdande från de som befinner sig inom det tekniska området.
- Fjärdedomaren ska meddela huvuddomaren om obehöriga befinner sig i felaktig närhet till spelplan eller i tekniska området.
- Fjärdedomaren måste meddela huvuddomaren om han upptäcker att fel spelare blir utvisad pga förväxling av identiteten eller när våldsamt eller obehärskat uppträdande sker utom synhåll domarna. Huvuddomaren bibehåller dock rätten att besluta i alla frågor som rör spelet.
- Fjärdedomaren skall identifieras med framtagen utrustning/väst.

Kommentarer och tolkningar

1. Domaren ska bära en dräkt i vilken domaren tydligt skiljer sig från spelarna i de båda lagen. Domaren ska ha röd-vit-blårandig tröja, mörka långbyxor samt svart hjälm. I Elitserien Herrar och BandyAllsvenskan kan annan färgkombination för domarna godkännas av SBF/TK. Domarna skall ha likadana dräkter/färgkombinationer inom trion. Huvuddomaren ska markeras genom armbindel på varje arm, och samtliga i teamet ska använda fastställd utrustning med domarens namn på ryggen.
2. Domaren ska, vid matcher där matchsekreterare tjänstgör, i god tid före match ta kontakt med denne för att lämna information om hur domaren vill ha samarbetet under match. Angående krav på matchsekreterare, se TB.
3. När domaren anser att en spelares uppträdande är farligt, eller kan komma att bli detta, ska domaren döma frislåg och utvisning.
4. Vid slagsmål mellan spelare ska domarna se till att inga ytterligare spelare försöker delta. Huvuddomaren ska aldrig ingripa, utan ska inta en sådan position så händelseförloppet kan överblickas för bestraffning, t ex utvisning och anmälan.
5. Lagledningen får inte beträda spelplanen utan domarens medgivande. Domaren kan vid skada kalla in som mest två ledare för att hjälpa den skadade. Sjukvårdskunnig personal får även beredas tillträde på spelplanen. Som regel ska gälla att skadad spelare ska erhålla hjälp utanför spelplan.
6. Skulle en domare skadas under en match så att domaren inte kan fullfölja matchen, ska vid tredomarsystem matchen dömas enligt tvådomarsystem där inte fjärdedomare är tillsatt. Skulle domare vid tvådomarsystem skadas, ska den kvarvarande domaren ensam döma matchen.

DOMARTECKEN

Frislag markeras genom att domaren med sträckt arm visar åt vilket håll frislaget går i planens längdriktning.

Straffslag markeras genom att domaren korslägger armarna ovanför huvudet.

Målkast markeras genom att domaren sträcker armen snett nedåt ca 45 grader mot isen.

Hörnslag markeras genom att domaren sträcker armen och pekar mot hörnflaggan.

Spelavstånd vid frislag markeras genom att domaren med sträckt arm rakt ut markerar för spelaren att här ska spelaren stå för att 5-metersavståndet ska följas.

Avvaktande utvisning markeras genom att domaren sträcker ena armen rakt upp ovanför huvudet. I samband med avblåsning fälls armen mot den felande spelaren.

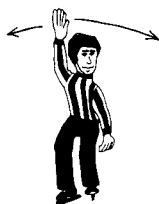
Avvaktande offside markeras genom att domaren sträcker ena armen rakt upp ovanför huvudet och håller armen kvar där tills bollen antingen gått ur spel eller att situationen avvecklas till försvarande lags fördel. Skulle anfallsspelare få en favör ska spelet avblåsas, då domarens tecken inte betyder att offsidemotståndet upphävs utan endast betyder att det är till fördel för spelet att det inte avblåses.

Offside markeras genom att domaren sträcker armen rakt upp ovanför huvudet och sedan fäller samma arm till markering för frislag.

Time-out markeras genom att domaren signalerar med handflatan mot andra handens fingertoppar framför bröstet och pekar mot den spelarbänk vars lag begärt time-outen.

Mål markeras genom att domaren med sträckt arm visar mot mittpunkten.

UPPLYSNINGSTECKEN



SPEL ÖVER ELLER MOT BELYSNING

Tecknet används när bollen träffar belysning/föremål ovanför spelplanen eller när bollen försvinner ur ljusfältet.



STRAFFSLAG

Tecknet används när domaren dömer straffslag.



FÖRDRÖJD SIGNAL

Tecknet används vid utvisning samt offside.



TIME-OUT

Tecknet används vid avblåsning för begärd time-out.

BESTRAFFNINGSTECKEN



FASTHÅLLNING

Spelare med hand eller arm håller fast motspelare.

Utvisningskod: 2



SLAG PÅ KLUBBAN

Slag på motspelares klubba. Låsning av klubban. Spelare avsiktligt lyfter motståndarens klubba. Vid upprepade slag på motståndarens klubba.

Utvisningskod: 2



HAKNING

Neddragning av motspelare eller hakning med klubban.

Utvisningskod: 2



1. SABOTAGE MOT SPEL

Brott mot ordningsföreskrifter:

Spelare som vägrar inta 5 meters avstånd vid frislag och som inte bestraffas med varning. Spelare vars lag redan har en varning. Spelar bollen efter signal. Spel utan eller med avslagen klubba. Spel med felaktig utrustning.

Utvisningskod: 1

2. SABOTAGE MOT SPEL

Vid avgörande fördel.

Felaktigt spelarbyte/för många spelare på plan.

Utvisningskod: 2



LAGVARNING

Enl reglerna 3,7,9,11,13,15 och 17

BESTRAFFNINGSTECKEN



BENTACKLING / SLAG PÅ SKRIDSKO

Fällning med ben eller skridsko. Spelare avsiktligt kastar sig på isen och kolliderar med motspelare. Fällning med klubban mot skridskon.

Utvisningskod: 2.



VÅLDSAMT SLAG

Slag mot kroppen på spelare med klubban. Obehärskade slag i närkamper och på motståndarens klubba. Upprepade ojusta angrepp med klubban på motspelare.

Utvisningskod: 2



MATCHSTRAFF LINDRIG FÖRSEELSE

MATCHSTRAFF GROV FÖRSEELSE

AVVISNING AV LEDARE

Utvisningskod: 4, 5, 6 och 7



OJUST TACKLING

Våldsamt påkörning av motspelare med kropp och klubba, tacklar icke bollförande spelare.

Utvisningskod: 2



OLÄMPLIGT UPPTRÄDANDE

Protest mot domslut. Olämpligt uppträdande mot spelare, ledare, funktionär eller åskådare. Avsiktligt kastar klubba eller annat föremål mot boll eller spelare. Sätta igång spel före ny signal då spelavstånd tas ut vid frislag. Spelare som försöker vinna favör genom filmning.

Utvisningskod: 3



INTERFERENCE

Avsiktligt hindra en motspelare då inte bollen är inom spelhåll och vinna en favör av detta.

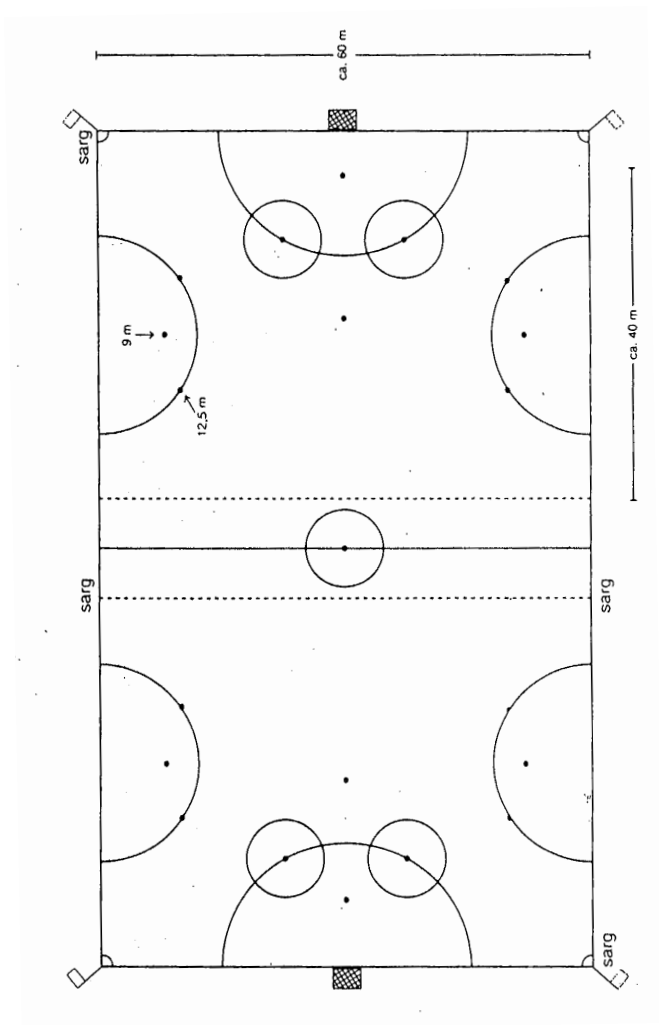
Utvisningskod: 2

SPELREGLER FÖR 7-MANNABANDY

De officiella spelreglerna som gäller för 7-mannabandy från 2011/12 är följande:

- Spelplan:** Se skiss.
- Längd:** Cirka 60 meter.
- Bredd:** Cirka 40 meter.
- Sarg:** På planens långsidor. Mittpunkt utmärks.
- Straffområde:** Med målets mittpunkt som centrum utmärks en halvcirkel med 12,5 meters radie.
- Frislagspunkter:** Två punkter utmärks, 12,5 meter från vardera föreningspunkten av kort- och straffområdeslinjen.
- Straffpunkt:** 9 meter från målets mittpunkt.
- Målets storlek:** 160 x 250 cm.
- Antal deltagare:** Max 7 spelare varav en skall vara målvakt. Avbytare i obegränsat antal.
- Matchtid:** 2 x 30 minuter (rekommenderat).
- Utvisningstider:** 3 och 6 minuter samt resten av matchtiden (rött kort).
- Offside:** Förekommer inte.
- Hörnslag:** Förekommer inte. När boll passerar kortlinjen döms frislag från hörncirkeln alternativt målkast.
- Övrigt:** I övrigt gäller Svenska Bandyförbundets spelregler i tillämpliga delar.

SPELPLAN 7-MANNABANDY



RINKBANDYREGLER

Rinkbandy, eller bandy på rink, kan inte helt igenom ha samma regler som bandy på stor plan. Därför gäller följande tillägg:

REGEL 1

Spelplanen

Spelet förläggs till spelplan enligt mått = ishockeyrink.

Ishockeyns linjemarkering används och detta betyder Röd linje = mittlinje.

Straffområde = Från sarg bakom mållinje, fram till en ”tänkt” linje i frislagscirkelarnas ytterdiameter mot blå linje från sarg till sarg.

Straffslagspunkt = En punkt mitt på mittlinjen.

Frislagspunkter inom straffområdet = Inom varje straffområde finns två cirklar markerade. Mittpunkten på dessa cirklar utgör frislagspunkt för anfallande lag.

Tävlingspunkter i neutral zon = Då domaren, av någon anledning stoppar spelet då bollen befinner sig innanför straffområdet, ska tekning ske på närmaste tekningspunkt.

REGEL 2

Klubban

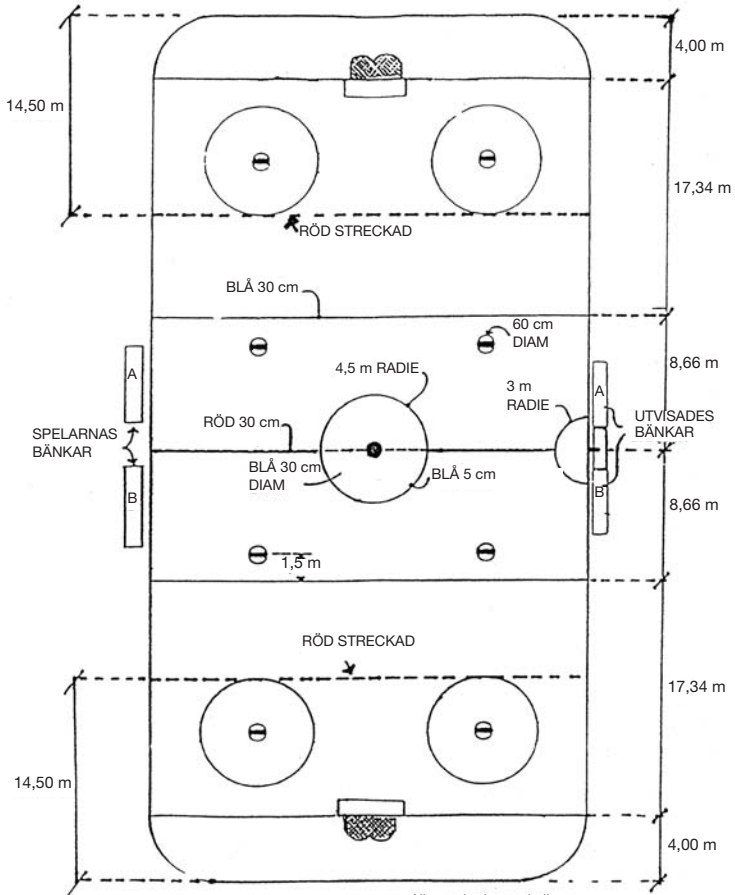
Hookad klubba är tillåten, men hookningen får inte överstiga 4 cm. Klubban ska ha samma utformning och godkännande märke som en ”vanlig” bandyklubba. Det åtkommer varje distrikt eller arrangör att besluta om spel med hookad klubba ska tillåtas.

REGEL 3

Antal spelare

Ett lag får ställa upp med högst 14 spelare, av vilka 2 ska vara målvakter (internationellt 15 spelare). Ett lag får under match bestå av högst 6 spelare, varav 1 målvakt och 8 avbytare, varav en avbytermålvakt. Ett lag måste ställa upp med minst 4 spelare på spelarförteckningen, varav en måste vara målvakt. Under match får högst 5 ledare (internationellt 6) befinna sig på spelarbänkarna (spelarbåset). Spelarbyten får endast ske under pågående spel, ”flygande byten”, utom då spelare är skadad eller efter att mål har gjorts.

SPELPLAN RINKBANDY



Alla märkningar skall vara röda och linjerna 5 cm breda såvida inte annat angivits på skissen.

REGEL 4

Speltiden

Speltiden ska vara 2x25 min med 5 min paus. (Vid tävlingar där inte FIB är ansvarigt, kan arrangören fastställa annan speltid).

REGEL 5

Spelrättighet

Spelare får inte delta eller ingripa i spelet då spelaren saknar klubba. Spelare som fått sin klubba avslagen, får inte delta i spelet med någon av klubbdelarna.

Målvakten har rätt att kasta sig på isen för att stoppa bollen. Spelare får inte avsiktligt kasta sig på isen för att stoppa bollen. Stoppas spelaren bollen eller faller motspelare döms frislags och 3 min utvisning. Sker det inom straffområdet döms straffslag.

REGEL 6

Spel på bollen

Med klubban upp till egen axelhöjd är det tillåtet att stoppa, slå, ge riktning åt eller föra med sig bollen. (I närkamp är för övriga spelare farliga slag strängt förbjudna, vid tävlingar där inte FIB är ansvarigt kan arrangören fastställa spel på bollen t ex knähöjd eller höfthöjd).

Det är tillåtet att med skridsko på isen, med kropp och skridskor, dock ej med arm, hand eller huvud, dirigera (sparka) bollen. Det är även tillåtet, om inte fara för övriga spelare kan uppstå, att hoppa upp från isen och stoppa eller försöka slå på bollen samt dirigera bollen.

Endast en dirigering eller spark är tillåten innan bollen spelas till annan spelare.

Det är förbjudet att spela bollen med arm, hand eller huvud samt klubba över egen axelhöjd. I närkamp är mot övriga spelare farliga slag strängt förbjudna. Överträdelse av regeln bestraffas med fri- eller straffslag.

REGEL 7

Spel mot motspelare

Det är förbjudet att sparka, sätta krokben för, knuffa eller med hand, klubba slå eller hindra motspelare.

Det är även förbjudet att hålla fast en motspelare samt att kasta klubban mot spelaren eller bollen eller på annat sätt förgå sig mot spelets idé eller principer.

Det är inte tillåtet att avsiktligt slå på, stänga, lyfta, trycka, hålla fast eller på annat sätt hindra motspelaren från att använda sin klubba. Sker förseelsen med avgörande fördel ska felande spelare utvisas. Det är förbjudet, om man inte har bollen inom spelhåll, att avsiktligt hindra en motspelare.

Det är däremot tillåtet att angripa en motspelare om spelaren har bollen inom spelhåll. Angrepp får endast ske skuldra mot skuldra och får inte vara våldsamt eller farligt. Avsiktliga tacklingar mot sarg måste beivras.

Överträdelse av regeln bestraffas med frislag, straffslag samt utvisning 3 min eller med matchstraff om förseelsen anses som brutal.

REGEL 8

Godkännande av mål

Mål anses gjort, då bollen på ett korrekt sätt passerat hela mållinjen, ditförpassad av en motspelares klubba. Mål i motståndarmålet kan inte göras direkt från målvaktsutkast.

Skulle målburen av någon anledning blivit förflyttad från sin plats, ska domaren döma mål, om bollen, enligt domarens uppfattning, skulle ha passerat mållinjen under tvärribban och mellan målstolparna, om målet befunnit sig i sitt rätta läge. Mål godkänns också om bollen spelats in i eget mål.

REGEL 9

Att sätta bollen i spel

Bollen är i spel så länge den ej lämnat spelplanen. Skulle bollen träffa nät eller annan utrustning som finns runt spelplanen och kommer in på planen är bollen fortfarande i spel. Hörnslag förekommer inte.

REGEL 10

Offside

Offside förekommer inte

REGEL 11

Målvakten

Målvakten får inte kasta bollen över mittlinjen, utan att träffa sarg eller spelare. Frislag (avvakta).

Målvakten får vid utkast inte ta emot bollen i retur från medspelare utan att bollen varit utanför straffområdet.

Målvakten får stoppa bollen innanför eget straffområde med vilken kroppsdel som helst, samt under 5 sek hålla bollen med hand samt med bollen i handen, under 5 sek förflytta sig inom eget straffområde. Regeln om 5 sek gäller också om målvakten, utan att hålla i bollen, har bollen under full kontroll. Inom straffområdet får inte motspelare hindra målvakten i målvaktens arbete att sätta bollen i spel.

Om bollen hamnar på någon av målburarna är det målvaktens boll.

REGEL 12

Frislag

- a) felaktig utrustning
- b) felaktigt spelarbyte
- c) fel av målvakt, försvars- eller anfallsspelare
- d) fel vid utförande av frislag
- e) fel vid utförande av avslag
- f) misstänkt eller farligt beteende

REGEL 13

Frislags utförande

Förseelser inom eget straffområde ska bestraffas med frislagslag till anfallande lag. Bollen placeras på närmaste frislagspunkt. Försvare spelare ska då vara utanför avslagspunkternas cirkel. Detta gäller även då försvarsspelare spelar bollen över sarg inom eget straffområde.

Vid utförande av frislagslag ska, när motpelarna befinner sig på plats inom 5 sek, inta 5 m avstånd till bollen. Om så inte sker ska spelaren utvisas. Spelare som utför frislagslaget får inte spela bollen utan att bollen berört annan spelare.

Mål får göras direkt på frislagslag.

Vid frislagslag till försvarande lag inom eget straffområde behöver bollen ej spelas utanför straffområdet.

REGEL 14

Strafflagslag

Strafflagslag ska dömas för förseelser inom straffområdet där en spelare på ett brutalt, våldsamt eller farligt sätt angriper en motspelare. Då en spelare tar bort en målsituation på ett ojust sätt. Vid utdömt strafflagslag ska utvisning alltid ske.

REGEL 15

Utförande av strafflagslag

Vid utförande av strafflagslag placeras bollen mitt på mittlinjen och endast strafflagsläggaren och målvakten får befinna sig på "straffplanshalvan". Övriga spelare ska befinna sig bakom bakre blå linje. Vid signal, då strafflagsläggaren sätter bollen i spel, får övriga spelare delta i spelet och försöka erövra bollen. Spelet fortsätter även efter retur från målvakt, målstänger eller sarg. Bollen är i spel även om bollen träffar stolpar, ribba, sarg eller målvakt. Även straffskytte kan ta retur.

Vid utvisning i samband med strafflagslag får laget, om bollen spelas i mål, inte sätta in en spelare. Spelet får ej sättas igång utan att domaren är klar över att inget missförstånd skett. Som mål på strafflagslag tolkas att strafflagsläggaren eller annan spelare slår bollen i mål direkt eller på retur från målvakt eller

målställning. Mål på straffslag anses gjort om bollen inte lämnat straffområdet.

När målet ska avgöras med straffslag måste för att målet ska godkännas detta göras på direktskott.

Straffslagsläggaren har 10 sek på sig från det bollen sätts i spel till skott. Endast målvakt och straffslagsläggare deltar. Vid straffslag på "övertid" är förföljelse ej tillåten. Inga returerna tillåts.

REGEL 16

Varning och utvisning

Utvisning för regelbrott är 3 min eller resten av matchtiden.

När en spelare ådragit sig 3 utvisningar får spelaren inte längre delta i matchen.

Om spelare utvisas lindrigt eller grovt matchstraff, får laget sätta in ersättare efter 3 min.

Ett lag kan inte vara reducerat på spelplanen med mer än 2 spelare samtidigt. Utvisas en 3:e spelare så är straffet uppskjutet. Spelaren som utvisas ska lämna spelplanen, men börjar inte avtjäna straffet förrän den först utvisade av de två som tidigare sitter på utvisningsbänken har avtjänat sitt 3-minutersstraff.

En spelare utvisas 3 min om spelaren inte iakttar gällande regler eller föreskrifter. Brutalt angrepp ger grovt matchstraff direkt. Om målvakt visas ut, markeras målvaktens utvisning av annan spelare, dock ej reservmålvakt.

Döms straffslag ska alltid felande spelare utvisas.

REGEL 17

Domaren

En match döms av 1 eller 2 domare. Vid 2 domare ska den mest meriterade domaren utses till huvuddomare, vars domslut är avgörande om domarna har olika uppfattning om ett domslut. I allt övrigt vad gäller reglernas tolkning gäller FIB:s 11-mannaregler.

VAD SKILJER FRÅN BANDY?

1. Matchen spelas på plan med rinkmått. Alternativ ishockeyrink eller rink med bandysarg. Linjemarkeringen skiljer sig från bandymarkeringen.
2. Högst 6 spelare får samtidigt vara på plan från varje lag, varav en måste vara målvakt. Spelarbyten får inte ske när spelet är avblåst utan endast ”flygande byten” är tillåtna. Vid skada eller efter mål får spelarbyte ske.
3. Målvakten får inte vid utkast kasta bollen över mittlinjen. I Rinkbandy måste bollen träffa sarg eller spelare innan den passerat mittlinjen. Det räcker inte med att bollen träffar isen.
4. Vid straffslags utförande får straffslagsläggaren spela bollen från straffpunkten och spelet fortsätter även efter skott vid retur från målvakt, sarg eller målställning.
5. Vid förseelser från försvarande lag inom straffområdet (närmare mål än 8 m) som bestraffa med frislag, läggs bollen på närmaste frislagspunkt.
6. Utvisningstiderna är 3 min eller resten av matchtiden. Vid utvisning resten av matchtiden, lindrig eller grov, är tiden utöver 3 min personligt straff. Ett lag, som får spelare utvisad, ska aldrig spela reducerat mer än under 3 min för spelarens utvisning. Ett lag kan inte vara reducerat på spelplanen med mer än 2 spelare samtidigt. Vid tredje utvisning tillämpas uppskjutet straff.
7. Hookad klubba är tillåten.
8. Vid frislag för försvarande lag inom eget straffområde behöver bollen ej spelas utanför straffområdet för att vara i spel. Bollen är spelbar, när den satts i rörelse för vilken annan spelare som helst.
9. Vid felaktigt spelarbyte, om inte spelaren aktivt deltar i spelet, utvisas spelaren på 3 min.
10. Vid mål på straffslag får inte felande lag sätta in en avbytare utan laget ska spela reducerat i 3 min.
11. Allt tillbakaspel till egen målvakt (avsiktligt) är förbjudet och bestraffas med frislag från närmaste frislagspunkt.

A black and white close-up portrait of a middle-aged man with short hair, wearing thick-rimmed glasses and a collared shirt. He is smiling broadly, showing his teeth. The background is a plain, light color.

Ring Roine!

Oavsett om ditt företag behöver en reklamkampanj, uppfräschad hemsida eller en säljande trycksak kan vi på Accidens hjälpa dig. Ring Roine för att få veta mer eller för att diskutera eventuellt felaktiga domslut i SM-finalen på Studenternas 2006.

ROINE SÖDERLUND, kundansvarig
M: 070 399 93 46 E: roine@accidens.se

.accidens

Pris: 50 kr